

<b>CYFARFOD:</b>	<b>IS-BWYLLGOR IAITH</b>
<b>DYDDIAD:</b>	<b>10 HYDREF 2013</b>
<b>TEITL:</b>	<b>CYNLLUNIO A'R IAITH GYMRAEG</b>
<b>AWDUR:</b>	<b>ALED DAVIES, PENNAETH ADRAN RHEOLEIDDIO</b>
<b>PWRPAS YR ADRODDIAD</b>	<b>CYFLWYNO GWYBODAETH AM SUT RODDIR SYLW I'R IAITH GYMRAEG A DIWYLLIANT OCHR YN OCHR A:</b> <ul style="list-style-type: none"> <li>• <b>CHEISIADAU CYNLLUNIO;</b></li> <li>• <b>PHARATOI'R CYNLLUN DATBLYGU LLEOL AR Y CYD</b></li> </ul>

## **1 Cyflwyniad**

- 1.1 Gofynwyd i Wasanaeth Cynllunio ac Amgylchedd yr Adran Rheoleiddio i gyflwyno adroddiad i'r Is-Bwyllgor er mwyn codi ei ymwybyddiaeth o sut mae'r system gynllunio defnyddio tir yn rhoi sylw i'r iaith Gymraeg a diwylliant ar lefel leol. Rhennir yr adroddiad yma i ddwy ran, gyda:

Rhan 1 yn cyfeirio at y cyd-destun polisi cynllunio presennol a sut caiff ei gymhwyso; a

Rhan 2 yn cyfeirio at sut mae'r iaith Gymraeg yn cael sylw wrth ddatblygu'r Cynllun Datblygu Lleol ar y Cyd.

## **2 Rhan 1 – y cyd-destun presennol a sut caiff ei gymhwyso**

### **Y cyd-destun polisi cynllunio presennol**

- 2.1 Mae'n rhaid gwneud penderfyniadau am geisiadau cynllunio'n unol a'r cynllun datblygu oni bod ystyriaethau cynllunio perthnasol yn dweud fel arall. Hwn yw'r prawf statudol. Mae ystyriaethau cynllunio perthnasol yn cynnwys Polisi Cynllunio Cymru a Nodiadau Cyngor Technegol. Mae'n rhaid i'r sawl sy'n gwneud y penderfyniad ddod i gasgliad clir a rhesymedig ynglyn a faint o bwysau i'w roi ar ystyriaeth cynllunio perthnasol.
- 2.2 Cynllun Datblygu Unedol Gwynedd (2009) (CDU) yw'r cynllun datblygu perthnasol. Gellir ei weld yn: [www.gwynedd.gov.uk/cdu](http://www.gwynedd.gov.uk/cdu)
- 2.3 Mae'r Cyngor wedi mabwysiadu cyfres o Ganllawiau Cynllunio Atodol sy'n egluro polisiau perthnasol yn y CDU. Nid yw'r Canllawiau yn ddogfennau sy'n creu polisi. Mae Canllaw Cynllunio Atodol: Cynllunio a'r iaith Gymraeg yn rhoi arweiniad am sut i gymhwyso Polisi A2 y CDU. Gellir ei weld yn: <http://www.gwynedd.gov.uk/upload/public/attachments/1178/ccacynllunioariaithgymraeg.pdf>
- 2.4 Mae Polisi Cynllunio Cymru (2012) yn cynnwys polisiau defnydd tir Llywodraeth Cymru. Mae'r ddogfen, ynghyd â'r canllawiau cefnogol yn Nodyn Cyngor Technegol (TAN) 20 ar yr iaith Gymraeg (2000), yn datgan y bydd lles yr iaith i'r dyfodol yn dibynnu ar ystod eang o ffactorau, yn enwedig addysg, newid

demograffig, gweithgareddau cymunedol a sylfaen economaidd gadarn i gynnal cymunedau cynaliadwy ffyniannus (paragraff 4.13.1 Polisi Cynllunio Cymru). Dylai'r system cynllunio defnydd tir hefyd ystyried anghenion a diddordebau'r iaith Gymraeg ac wrth wneud hynny, cyfrannu at ei lles. Serch hynny, mae TAN 20 yn datgan hefyd na ddylai polisiâu cynllunio geisio cyflwyno unrhyw elfen o wahaniaethu rhwng unigolion ar sail eu gallu ieithyddol. Ni ddylai'r polisi cynllunio geisio rheoli meddiannaeth tai am resymau ieithyddol (paragraff 9, TAN 20).

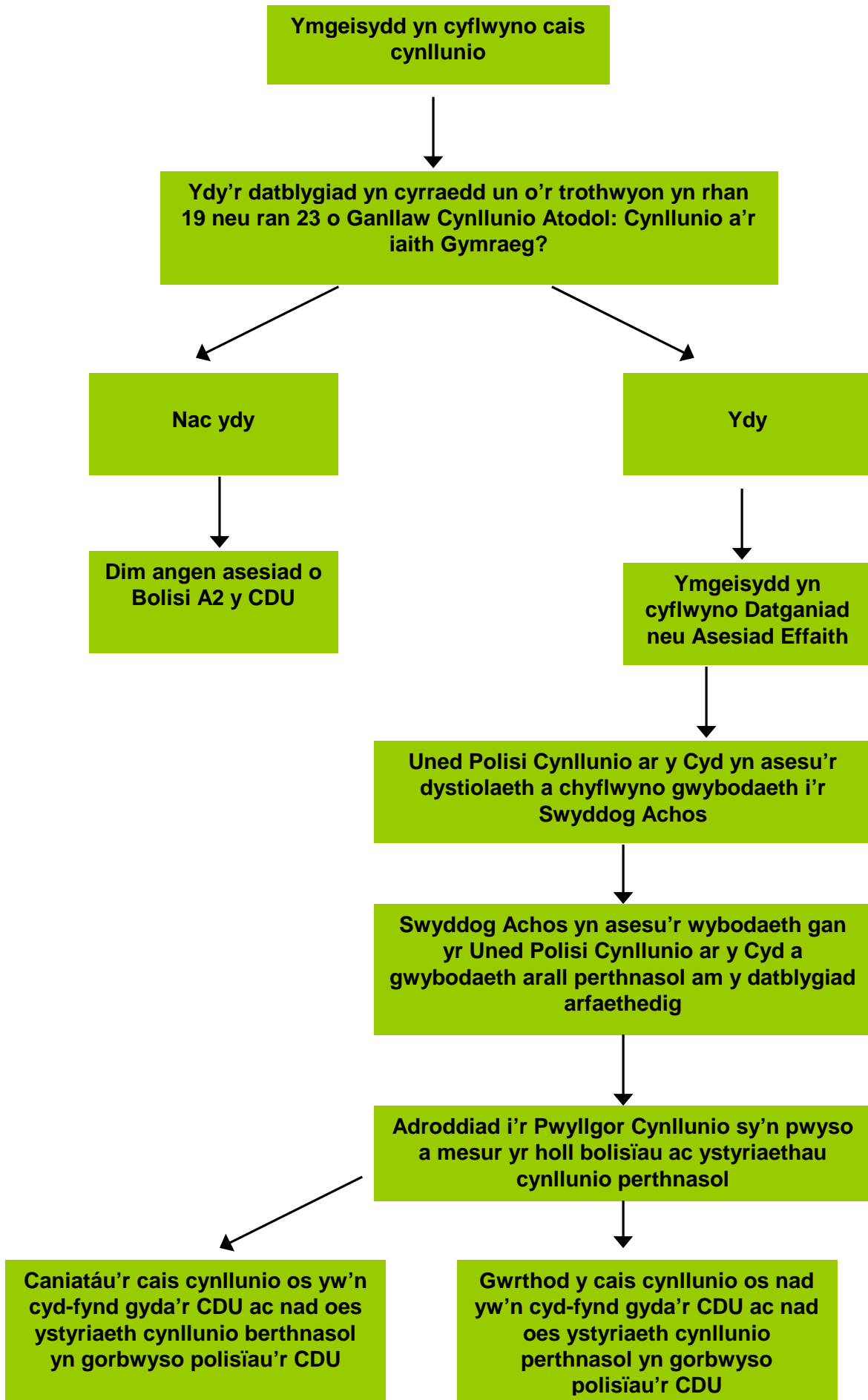
- 2.5 Rhaid cofio fod delio gyda cheisiadau cynllunio'n cynnwys yr angen i roi ystyriaeth i nifer helaeth o ystyriaethau cynllunio gwahanol, ac y bydd y pwysau a roddir i'r ystyriaethau hynny'n amrywio o gais i gais. Os yw'r asesiad o'r cynllun datblygu a'r asesiad o'r ystyriaethau cynllunio perthnasol yn dod i'r un casgliad gellir un ai caniatáu neu wrthod y cais yn unol a hynny. Mewn rhai achosion fe all yr asesiadau ddod i gasgliad gwahanol. O gofio'r prawf statudol, pan fydd gwrthdaro rhwng yr asesiad o'r cynllun datblygu a'r asesiad o'r ystyriaethau cynllunio perthnasol fe fydd angen dod i gasgliad clir a rhesymedig os yw'r pwysau'n ddigonol i orbwysu'r cynllun datblygu a'i pheidio.

### **Paratoi'r Cynllun Datblygu Unedol**

- 2.6 Bwriad y Strategaeth yw annog a hwyluso datblygiad sy'n diwallu anghenion cymunedau mewn modd cynaliadwy. Nid oedd rhaid cynnal Arfarniad Cynaliadwyedd ffurfiol nac Asesiad Effaith Ieithyddol ffurfiol o'r CDU. Er hynny fe ddaru tystiolaeth am nodweddion ac agweddau cymdeithasol yr ardaloedd o fewn Gwynedd ddylanwadu ar ddatblygiad polisiâu'r CDU. Er enghraifft, edrychwyd ar batrwm prynu tai a bodolaeth tai haf/ gwyliau er mwyn penderfynu pa aneddeleoedd allai ymdopi orau gyda datblygiad tai marchnad agored. Lle roedd mwy o risg y byddai tai newydd yn cael eu meddianu gan ddyfodiaid di-Gymraeg neu gael eu defnyddio fel tai haf/ gwyliau, ni ddynodwyd tir ar gyfer tai marchnad agored mewn aneddeleoedd fel Abersoch, Llanbedrog, Clynnog.

### **Cymhwyso Polisi A2 a Canllawiau Cynllunio Atodol: Cynllunio a'r iaith Gymraeg**

- 2.7 Mae'r siart nesaf yn dangos y broses y gweithredir gan y Gwasanaeth Cynllunio ac Amgylchedd wrth ddelio gyda cheisiadau cynllunio:



### 3 Rhan 2 – paratoi'r Cynllun Datblygu Lleol ar y Cyd (CDLI ar y Cyd)

#### Y cyd-destun

- 3.1 Mae'n rhaid mynd trwy sawl cam statudol cyn y gellir mabwysiadu'r CDLI ar y Cyd. Mae'r Cytundeb Cyflawni'n rhoi manylion ynglyn a sut bwriedir mynd trwy'r camau a phryd. Gellir gweld y Cytundeb Cyflawni ar wefan y Cyngor [http://www.gwynedd.gov.uk/gwy\\_doc.asp?cat=7073&doc=26553&Language=2](http://www.gwynedd.gov.uk/gwy_doc.asp?cat=7073&doc=26553&Language=2) Mae'r tabl yn Atodiad A i'r adroddiad yma'n dangos y prif gamau a beth yw'r amserlen cyfredol ar gyfer cyrraedd y camau unigol. Mae'r print bras yn dangos lle rydym ni ar hyn o bryd, h.y. yn gweithio tuag at gyhoeddi'r Cynllun Adnau ar gyfer ymgynghoriad cyhoeddus ym mis Mai 2014.
- 3.2 Mae prawf cadernid C2, fydd Arolygydd y CDLI ar y Cyd yn rhoi sylw iddo, yn dweud y dylai'r gwaith o baratoi cynllun datblygu lleol ystyried polisi cenedlaethol.
- 3.3 Fe gyhoeddwyd drafft diwygiedig o TAN 20 yn 2011 ar gyfer ymgynghoriad cyhoeddus. 'Roedd hwnnw'n cyfeirio at yr angen i gynlluniau datblygu lleol fod yn destun Asesiad Effaith Iaith Gymraeg ac na fyddai'n angenrheidiol gwneud asesiad adeg cyflwyno cais cynllunio. Dyweder ar hyn o bryd y caiff y TAN 20 terfynol ei gyhoeddi yn ystod mis Hydref 2013.

#### Sut roddir ystyriaeth i'r iaith Gymraeg wrth baratoi'r CDLI ar y Cyd?

##### Yr Arfarniad Cynaliadwyedd

- 3.4 Mae'n rhaid i'r CDLI ar y Cyd ofalu fod y datblygiadau'n gynaliadwy yn economaidd, yn gymdeithasol ac yn amgylcheddol. Er mwyn gwneud hynny mae Deddf Cynllunio a Phryniant Gorfodol 2004 yn dweud bod rhaid i'r CDLI ar y Cyd fod yn destun Arfarniad Cynaliadwyedd (AC) ac i adrodd am ganfyddiadau'r gwaith yma trwy gydol y broses o baratoi'r Cynllun.
- 3.5 Bydd y CDLI ar y Cyd yn ymwneud a materion ieithyddol a diwylliannol, materion cydraddoldeb a materion iechyd. Bydd y broses AC yn asesu effaith y CDLI ar y Cyd ar y materion yma.
- 3.6 Mae'r broses AC yn golygu sefydlu Fframwaith AC sy'n golygu datblygu amcanion a dangosyddion cynaliadwyedd. Defnyddir y Fframwaith AC fel amcanion i adnabod, disgrifio a gwerthuso yn systematig effeithiau cadarnhaol a negyddol cynllun neu raglen. Mae'r amcanion hyn yn wahanol i amcanion y cynllun, er fe fyddant yn aml yn gorgyffwrdd. Mae'r Fframwaith AC hyd yma'n adnabod 11 o amcanion sy'n ymdrin ag agweddau amgylcheddol, cymdeithasol ac economaidd-gymdeithasol. Cefnogir pob amcan cynaliadwyedd gan nifer o is-amcanion fydd yn hwyluso asesiad polisiâu a chynigion y CDLI ar y Cyd ac yn helpu gyda dehongli'r prif amcan cyffredinol. Mae set o ddangosyddion arfaethedig hefyd wedi eu llunio i fonitro perfformiad y CDLI ar y Cyd, ac mae'r rhain wedi eu cynnwys yn y fframwaith. Dewiswyd y dangosyddion hyn i ganolbwyntio ar y materion allweddol sy'n codi. Mae'r elfen yma o'r broses AC wedi cydnabod arwyddocâd yr iaith Gymraeg ym mywydau pobl a phlant yn ardal y CDLI ar y Cyd. Mae'r tabl isod yn nodi'r amcan cynaliadwyedd perthnasol. Gellir gweld Adroddiad AC Cychwynnol sy'n cynnwys y Fframwaith AC drafft ar wefan y Cyngor yn:

[http://www.gwynedd.gov.uk/upload/public/attachments/1179/ac\\_aas\\_opt.pdf](http://www.gwynedd.gov.uk/upload/public/attachments/1179/ac_aas_opt.pdf)

**4. Gwarchod, hyrwyddo a gwella'r profiad o'r iaith Gymraeg  
(Pynciau AAS: Treftadaeth Ddiwylliannol)**

A fydd y cynllun yn...

- Gwarchod a gwella'r cyfleoedd i hyrwyddo a datblygu'r iaith Gymraeg

**Dangosyddion Arfaethedig:**

- Nifer / % y siaradwyr Cymraeg

- 3.7 Caiff yr agwedd yma o'r broses AC ei fwydo gan wybodaeth ddaw i law yn sgil gwneud Asesiad Effaith Ieithyddol ar adegau allweddol yn y broses o baratoi'r CDLI ar y Cyd.

Yr Asesiad Effaith Ieithyddol (AEI)

- 3.8 Mae'r AEI o'r Cynllun yn broses ailadroddus ac y bydd angen adolygu'r asesiad pan fo agweddau o'r Cynllun yn newid wrth symud tuag at greu Cynllun Adnau. Mae Adroddiad Asesiad Effaith ar yr Iaith Gymraeg (Mai 2013) yn disgrifio'r fethodoleg a ddefnyddir, yn cofnodi tystiolaeth ystadegol hyd yma, ac yn cofnodi casgliadau'r asesiad hyd yma. Gellir gweld y ddogfen yma trwy glicio ar y canlynol:

[http://www.gwynedd.gov.uk/upload/public/attachments/1183/1\\_asesiad\\_effaith\\_ar\\_yr\\_iaith\\_gymraeg.pdf](http://www.gwynedd.gov.uk/upload/public/attachments/1183/1_asesiad_effaith_ar_yr_iaith_gymraeg.pdf) Gan fod y broses yn un ailadroddus a chan fydd y sail dystiolaeth yn datblygu fe fydd y ddogfen yn cael ei newid dros y misoedd nesaf.

- 3.9 Mae'r tabl nesaf yn crynhoi'r broses gaiff ei ddilyn:

CAMAU ALLWEDDOL Y BROSES ASESU	SYLWADAU
<pre> graph TD     A[Dadansoddiad Gwaelodlin yr Iaith Gymraeg] --&gt; B[Sefyllfa Bresennol yr Iaith Gymraeg]     A --&gt; C[Datblygiadau / Newidiadau Cynllunio wedi'u Monitro]     B --&gt; D[Newidiadau Ieithyddol dros Gyfnodau Penodol]     C --&gt; D     D --&gt; E[Dadansoddiad Ar Draws Tablau]     E --&gt; F[Tynnu Sylw at y Prif Faterion sy'n codi o'r Dadansoddiad Gwaelodlin]     F --&gt; G[Asesiad Effaith Ieithyddol y Strategaeth a Ffafrir]     G --&gt; H[Asesiad o'r Safleoedd Arfaethedig wedi'u Dethol yn erbyn Meini Prawf Penodol]     H --&gt; I[Asesiad Effaith Ieithyddol y Cynllun Adnau] </pre>	<ul style="list-style-type: none"> <li>▪ Casglu data sy'n ymdrin â'r pum thema a amlinellir yn <i>Cynllunio a'r Iaith Gymraeg</i> (2005) – profiliau lefel Ward a LHMA. Bydd y rhain yn ffurfio'r sail gwneud penderfyniadau yn yr asesiad.</li> <li>▪ Casglu data am ddatblygiadau wedi'u monitro, e.e. nifer y tai a adeiladwyd.</li> <li>▪ Bydd dadansoddi tueddiadau yn dangos sut mae gyrwyr newid posib wedi datblygu dros amser.</li> <li>▪ Bydd asesu'r data ar draws tablau fel rhan o'r dadansoddiad gwaelodlin yn dangos y berthynas rhwng newidynnau.</li> <li>▪ Adnabod y prif faterion sy'n codi o ddadansoddiad o'r waelodlin.</li> <li>▪ Asesiad ansoddol yn seiliedig ar ddadansoddiad goddrychol gan ddefnyddio 18 maen prawf a bennwyd ymlaen llaw.</li> <li>▪ Asesu safleoedd gan ddefnyddio 12 cwestiwn sy'n seiliedig ar feini prawf fel sail gwneud penderfyniadau. Diystyrir safleoedd y pennir eu bod yn debygol o gael effaith andwyol ar yr iaith Gymraeg yn seiliedig ar ddadansoddiad goddrychol gan ddefnyddio data meintiol.</li> <li>▪ Asesiad ansoddol yn seiliedig ar ddadansoddiad goddrychol gan ddefnyddio 18 maen prawf a bennwyd ymlaen llaw.</li> </ul>

3.10 Mae Atodiad 5 o'r Adroddiad Asesiad Effaith ar yr Iaith Gymraeg (Mai 2013) yn cofnodi casgliadau'r asesiad o'r Hoff Strategaeth drafft. Defnyddiwyd y cwestiynau a welir yn Atodiad B i'r adroddiad yma i hwyluso'r asesiad:

## Y gwaith hyd yma - y ddogfen Hoff Strategaeth (Mai 2013)

- 3.11 Mae'r ddogfen Hoff Strategaeth (Mai 2013) a fuodd yn destun ymgynghoriad cyhoeddus tan 27 Mehefin 2013 yn rhoi'r weledigaeth a'r amcanion strategol sy'n angor i strategaeth y CDLI ar y Cyd. Mae'r strategaeth yn anelu i gyflawni 4 allbwn strategol. Caiff y strategaeth ei wireddu trwy weithredu cyfres o bolisiau strategol, polisiau manwl a chynigion manwl. Gellir gweld y polisiau strategol cyfredol yn y ddogfen Hoff Strategaeth a bydd y Cynllun Adnau'n cynnwys y polisiau manwl a'r cynigion manwl. Gellir gweld y ddogfen Hoff Strategaeth ar wefan y Cyngor yn:  
[http://www.gwynedd.gov.uk/upload/public/attachments/1182/hoff\\_strategaeth\\_mai\\_20131.pdf](http://www.gwynedd.gov.uk/upload/public/attachments/1182/hoff_strategaeth_mai_20131.pdf). Mae Atodiad C yn cynnwys copi o'r weledigaeth, yr amcanion strategol perthnasol, a Pholisi Strategol am yr iaith Gymraeg. Fodd bynnag, os edrychir ar weddill y Polisiau Strategol fe welir cyfres o bolisiau sy'n mynd i hwyluso'r isadeiledd mae cymunedau bywiog eu hangen: mathau o dai amrywiol; cyfleon cyflogaeth priodol sy'n hygyrch; cyfleusterau a gwasanaethau cymunedol sy'n hygyrch.

## Y dystiolaeth a'i ddatblygiad

- 3.12 Mae Atodiad 2 ac Atodiad 4 o'r Adroddiad Asesiad Effaith ar yr Iaith Gymraeg (Mai 2013) yn crynhoi'r sail dystiolaeth hyd yma. Ceir mwy o wybodaeth yn Papur Testun 10: Iaith Gymraeg (Mai 2013) am y cyd-destun polisi cynllunio ac mae'n rhoi trosolwg o'r sefyllfa hyd yma o ran yr iaith Gymraeg. Gellir gweld y Papur Testun ar wefan y Cyngor yn:

[http://www.gwynedd.gov.uk/upload/public/attachments/1182/Papur\\_Testun\\_10\\_LIA\\_Report\\_Terfynol\\_C\\_Census\\_2011.pdf](http://www.gwynedd.gov.uk/upload/public/attachments/1182/Papur_Testun_10_LIA_Report_Terfynol_C_Census_2011.pdf)

- 3.13 Caiff y Papur Testun ei ddiweddarau ar ol i fwy o dystiolaeth gael ei gasglu. Mae'r ffynhonnellau gwybodaeth ychwanegol yn cynnwys:
- Cyfrifiad 2011. Mae Atodiad CH i'r adroddiad yma'n rhestru tablau'r Cyfrifiad a fydd yn rhoi darlun o'r sefyllfa yn 2011;
  - Prosiect Tai ac Iaith Mae holiaduron yn cael eu gyrru allan i: (a) tai a brynwyd yn ystod 2008 – 2012 yn ward Llanrug, Clynnog, Hiracl, Diffwys a Maenofferen, De Dolgellau ac Abersoch, (b) tai sydd wedi cael eu hadeiladu yng Ngwynedd yn ystod 2007 – 2012. Pwrpas yr holiaduron ydy cael darlun o'r aelwydydd ac wedyn gweld os oes cyd-berthynas rhwng hynny a sefyllfa'r iaith Gymraeg. Mae'r Prosiect yma'n rhan o brosiect ehangach o dan Gynllun Strategol y Cyngor;
  - Prosiect Tai Marchnad Lleol Mae'r prosiect yma'n edrych am, ac yn dadansoddi, tystiolaeth i weld os ellir cyfiawnhau polisi a fyddai'n hyrwyddo tai a fyddai'n diwallu anghenion penodol lleol am dai ar y farchnad agored. Gallai'r math yma o dai, ynghyd ag isadeiledd arall, alluogi trigolion i aros mewn cymunedau gwledig penodol.
  - Defnydd o'r iaith mewn ysgolion cynradd sef tystiolaeth am safon disgyblion; iaith a ddefnyddir amser chwarae ac ati; iaith cyfarfodydd Llywodraethwyr
  - Gweithredu'n lleol sef teclyn a gafodd ei ddatblygu gan Bwrdd yr Iaith Gymraeg i gynnal ymchwil i gael darlun o natur ardal: gwybodaeth am nodweddion ac agweddau cymdeithasol; mesur hyfywedd y Gymraeg yn lleol o ran ei statws gweledol, y defnydd llafar a wneir o'r Gymraeg a'r gwerth a roddir ar y Gymraeg gan drigolion. Mapio gwybodaeth ar lefel sirol a derbyn gwybodaeth gan gymunedau sydd wedi defnyddio'r teclyn yn lleol.

#### **4 Camau nesaf**

- Hyd nes caiff y CDLI ar y Cyd ei fabwysiadu, parhau i weithredu yn unol a'r cyd-destun polisi cynllunio cyfredol sef CDU Gwynedd, Canllawiau Cynllunio Atodol, Polisi Cynllunio Cymru, TAN 20.
- Dadansoddi a chymhwyso cynnwys y TAN20 pan gaiff ei gyhoeddi.
- Cydweithio gydag awdurdodau eraill
- Dod a'r wybodaeth o'r gwaith ymchwil gyfeirwyd ato yn 3 uchod at ei gilydd, a pharhau i ddatblygu tystiolaeth ar gyfer polisiau'r CDLI ar y Cyd a fydd yn y pen draw'n disodli'r CDU.
- Adrodd i'r Panel CDLI ar y Cyd am ddatblygiad polisiau amrywiol a fydd yn hyrwyddo datblygiad yr isadeiledd cymunedol sydd ei angen i gynnal cymunedau bywiog rhwng Hydref 2013 a Ionawr 2014
- Adrodd i Gabinet Cyngor Gwynedd am y Cynllun Adnau ym mis Chwefror 2014
- Adrodd i'r Pwyllgor Polisi Cynllunio ar y Cyd ym mis Mawrth 2014
- Ymgynghori am y Cynllun Adnau ym mis Mai 2014